

თემა I. შრომის ეკონომიკის საბანი და ადგილი ეკონომიკურ მეცნიერებათა სისტემაში

შრომა არის ადამიანის მიზანმიმართული ქმედება მატერიალური ღოვლათის, მომსახურების ან სულიერი ფასეულობების შესაქმნელად. ადამიანი თავისი ცხოვრების მნიშვნელოვან ნაწილს უშუალოდ შრომით პროცესში ან მისთვის მზადებაში ატარებს. შრომითი პროცესის შედეგია, აგრეთვე, ის მატერიალური და მომსახურებითი სიკეთე, რითაც იგი საპენსიო ასაკში შრომის უნარის დაქვეითების დროს სარგებლობს.

შრომა წარმოების მთავარი ფაქტორია. მის გარეშე მატერიალურ - მომსახურებითი და სულიერი სიკეთის შექმნა შეუძლებელია. რაც დრო გადის, შრომის პროცესი უფრო მრავალმხრივი, რთული ხდება. შრომის გართულება ობიექტური პროცესია.

შრომის პროცესში იქმნება არა მარტო ადამიანისათვის შემდგომ მოსახმარი სიკეთე, არამედ ხდება ადამიანისა და მის გარემომცველ სამყაროსთან ურთიერთობა. მიმდინარეობს მომუშავეს ორგანიზმის ფუნქციონირებასთან დაკავშირებული ფიზიოლოგიური პროცესები, ფსიქონერვული ენერჯის ხარჯვა. ადამიანი თავისი ურთულესი პიროვნული სისტემითაა ჩაბმული შრომის პროცესში.

კაცობრიობა რაც უფრო ვითარდება და შრომითი პროცესი რთულდება, მით უფრო რთული ხდება დამოკიდებულება ფსიქოფიზიოლოგიური ენერჯის ხარჯვასა და შრომის შედეგს შორის. ამჟამად ეს შედეგი დაკავშირებულია ადამიანის, ამ რთული ფენომენის მოქმედების მრავალ ასპექტთან.

შესაბამისად, შრომის პროცესის შესწავლა ერთი დარგის მეცნიერებაში ვეღარ ეტევა. იგი მეცნიერების რამდენიმე დარგის საგანია. მთლიანად კი იქმნება **მეცნიერება შრომის შესახებ**, რომელსაც პირობითად შეიძლება **შრომათმცოდნეობა** დაერქვას. მისი კონკრეტული, ეკონომიკური ასპექტით ინტეგრირებული ნაწილია **შრომის ეკონომიკა**. იგი ეკონომიკურ მეცნიერებათა სისტემას განეკუთვნება და, ცხადია, მისი საგანიც ეკონომიკური ხასიათისაა, ეკონომიკური მეცნიერების მნიშვნელოვანი სეგმენტია. **შრომის ეკონომიკა შეისწავლის შრომის პროცესში წარმოქმნილ სოციალურ-შრომით ურთიერთობებს**. თუმცა საკმაოდ ღრმადაა შეჭრილი მასში შრომის პროცესის არაეკონომიკური ასპექტებიც და, შესაბამისად, ადამიანთან და შრომის პროცესთან დაკავშირებული სხვა მეცნიერებებიც, როგორცაა სოციოლოგია, ფსიქოლოგია, ფიზიოლოგია, მედიცინა, დემოგრაფია, მათემატიკა, სტატისტიკა და ა.შ. აგრეთვე, მათგან წარმოებული შრომის სოციოლოგია, შრომის ფსიქოლოგია, შრომის ფიზიოლოგია, შრომის დაცვა, მოსახლეობის ეკონომიკა, ეკონომეტრიკა, შრომის სტატისტიკა, შრომის სამართალი და ა.შ. ეს მეცნიერებათა დიფერენციაციანიტეგრაციის უწყვეტი პროცესის გამოხატულებაა.

ბევრი მეცნიერი ეკონომიკის განვითარებაში სოციალური ფაქტორის წინ წამოწევას მიაწერს ბოლო ნახევარი საუკუნის მანძილზე ეკონომიკური ზრდის მიღწევებს. ამიტომაცაა, რომ შრომის ეკონომიკის სამეცნიერო ლიტერატურასა და ქრესტომათიულ ნაშრომებში სულ უფრო მეტი ყურადღება ეთმობა სოციალურ ასპექტებს.

თანამედროვე მსოფლიოში გაბატონებული ადგილი უკავია საბაზრო ურთიერთობებს. სხვადასხვა სახის ბაზართა შორის **შრომის ბაზარი** ერთ-ერთი ყველაზე რთული და მრავალმხრივია. იგი ეკონომიკური და სოციალურ ურთიერთობათა ფართო წრეს მოიცავს. მაგრამ აქ უმთავრესია შრომითი ურთიერთობანი, რომელიც მრავალ პრობლემას აერთიანებს. შრომის ბაზარი სულ უფრო მრავალმხრივი ხდება და მისი შესწავლაც მეტ სიღრმეს თხოვლობს. ამიტომაც შრომის ბაზარი „შრომის ეკონომიკის“ კურსის არსებითი, მთავარი ნაწილია, თუმცა, ცხადია, ამით არ ამოიწურება მთელი კურსი.

საუკუნეზე მეტია, რაც ჩამოყალიბდა „შრომის ეკონომიკა“ როგორც მეცნიერება. ამ ხნის განმავლობაში მან ბევრი ცვლილება განიცადა. ის ვითარდებოდა საზოგადოებრივი ცხოვრების წინსვლასთან ერთად. თვით საზოგადოებრივი ცხოვრებაც ბევრად იცვლებოდა შრომის პროცესის სრულყოფის კვალობაზე.

ამ ცვლილებათაგან უნდა გამოიყოს **შრომის პროცესის ინტელექტუალიზაცია**, გონებრივი შრომის წილის მატება ფიზიკურ შრომასთან შედარებით. გონებრივი შრომისათვის მომზადება ადამიანთა ცხოვრების ციკლის მნიშვნელოვანი ნაწილი გახდა როგორც წინასწარი შრომის პროცესამდელი ზოგადსაგანმანათლებლო და პროფესიული სწავლის, ისე შრომის პროცესის დროს მისი პერმანენტული გადამზადების სახით. ცხადია, სწავლა, რომელიც თავის მხრივ ურთულეს პროცესს წარმოადგენს, უდიდეს ფინანსურ დანახარჯებთანაა დაკავშირებული. სწავლის პროცესში ხდება მისი დაგროვება **ადამიანურ კაპიტალად**. იგი უშუალოდ რთული შრომის განხორციელების პროცესის წინაპირობა გახდა და ორგანულად დაუკავშირდა მას. ბუნებრივია, ამან „შრომის ეკონომიკის“ საგანშიც ჰპოვა ასახვა.

თანამედროვე შრომის პროცესი ხასიათდება იმით, რომ სულ უფრო და უფრო იზრდება შრომის საშუალებების წილი ძირითად კაპიტალში, ამითაა, რომ შრომის შედეგის ყოველ ერთეულზე მიიღწევა ადამიანის კუნთური ენერჯის მინიმუმაცია.

როგორც აღინიშნა, ბოლო ერთი საუკუნის მანძილზე სულ უფრო მეტი მნიშვნელობა შეიძინა შრომის სოციალურმა ასპექტებმა. ცნობილი მეცნიერი ს. ლევიტი მას მეოცე საუკუნის მეორე ნახევარში ეკონომიკური ზრდის უმთავრეს ფაქტორად მიიჩნევს. შრომის მწარმოებლურობაზე უდიდეს ზეგავლენას ახდენს მუშის შრომისადმი განწყობა, კოლექტივში მისი ადაპტაციის ხარისხი, ჯანმრთელობა, ოჯახისადმი დამოკიდებულება, საზოგადოებაში შრომით ურთიერთობათა განვითარების სოციალური მხარე, შრომის სტიმულთა სისტემა, სამართლიანობა და სოციალური გარანტიები. **ხდება შრომის ჰუმანიზაცია**. ეს ასპექტი შრომის ეკონომიკის კურსში აქცენტირებული იქნება.

შრომის შედეგების მიღწევაში სულ უფრო მატულობს პერსონალის მართვის მნიშვნელობა. ადრე იგი იფარგლებოდა დაქირავების სისტემის სრულყოფით. 1990-იანი წლებიდან კი ყურადღება გაძლიერდა ისეთი საკითხებისადმი, როგორცაა შრომის დაცვის სრულყოფილი სისტემის ფორმირება, ოჯახის ეკოლოგია, გენდერი, ეკოლოგია, სოციალური დაზღვევა, მეტად გაიზარდა კვალიფიკაციის ამალღების მნიშვნელობა.

თანდათან ცვლილებას განიცდის პროფკავშირების როლი. იგი უფრო მეტად ერევა პერსონალის განვითარებასა და სოციალური მხარდაჭერის ფორმირებაში. პარალელურად იქმნება დამქირავებელთა გაერთიანებებიც. აუცილებელი ხდება სახელმწიფოს ჩარევაც. ეს უკვე ურთიერთობათა ახალ სისტემას აყალიბებს და შესწავლას საჭიროებს.

პრინციპულ ცვლილებას განიცდის დამოკიდებულება წარმოების მუშაკისადმი. მათი ხელფასი აღარ განიხილება ყოველთვის ისე, როგორც წარმოების დანახარჯებში ხელფასის შემცირებით მოგების ზრდის გზა. აქციათა შექმნით ისინი თანამეპატრონეები ხდებიან და დაინტერესებულნი არიან მოგების ზრდით. ეს აძლიერებს მათ მოტივაციას უფრო შემოქმედებითი შრომისაკენ.

შრომის ეკონომიკით შესასწავლ საკითხთა სტრუქტურული იერარქია თავისებურად დამოკიდებულია იმ სპეციფიკაზე და პრობლემებზეც, რომლებიც რომელიმე კონკრეტულ ქვეყანაში იქმნება მისი განვითარების დონისა და სპეციფიკის გამო. კურსის შესწავლისას საჭირო ხდება აქცენტირება იმ საკითხებზე, რომელიც მოცემული ქვეყნისათვის პრობლემატურია და მომავალშიც მნიშვნელოვანი ყურადღება უნდა დაეთმოს. არანაკლები მნიშვნელობა აქვს ახლო და შორეულ პერსპექტივში მოსალოდნელი პრობლემების განსაზღვრას და კურსის შინაარსში გათვალისწინებას.

ამ მხრივ საქართველოს ამჟამინდელ ეკონომიკას, რომელმაც უდიდესი დარტყმა მიიღო 1990-იანი წლების ყოვლისმომცველი კრახის გამო, თავის განვითარებაში მნიშვნელოვანი თავისებურებები ახასიათებს. სოციალურ-ეკონომიკური რეაბილიტაციის პროცესში შრომის ეკონომიკის პრობლემები ყველაზე მწვავე პრობლემათა რიცხვშია. მათგან შეიძლება გამოიყოს:

1. შრომითი პოტენციალის დაქვეითების შეჩერება, რეაბილიტაცია და ზრდის მიღწევა;

2. მასშტაბური სიღარიბის დაძლევა;

3. მოსახლეობისა და შრომითი რესურსების ინტენსიური ემიგრაციის შეჩერება და ოპტიმიზაცია;

4. მასობრივი უმუშევრობის შემცირება და დასაქმების სისტემის ოპტიმიზაცია;

5. შემოსავლებისა და ცხოვრების დონის ზრდა.

6. ხელფასის დიფერენციაციის ოპტიმიზაცია, ქაოსური ვითარების დაძლევა და ა. შ.

აღნიშნული პრობლემების ჯეროვანი მოგვარება დროს მოითხოვს და დიდხანს იქნება საქართველოს ეკონომიკასა და სოციალურ განვითარებაში. შექმნილი ვითარების კომპლექსური შესწავლა შრომის ეკონომიკის ფარგლებში თანამედროვე ეკონომისტის ფორმირების აუცილებელ პირობას წარმოადგენს.

მეორე მხრივ, თანდათან ყალიბდება საერთაშორისოდ აღიარებული პრინციპები, ნორმები, რომელიც მისაღებია პროგრესული სოციალური განვითარების მქონე ქვეყნებისთვის. ამ მხრივ, შრომის ჰუმანური პრინციპების დაცვაზე ზრუნავს ბევრი შრომის საერთაშორისო ორგანიზაცია. მასში გაერთიანებული სახელმწიფოები ბოლო 90 წლის მანძილზე, შეძლებისამებრ, ცდილობენ ჩამოაყალიბონ და დაიცვან შრომის პროცესის ჰუმანური პრინციპების შესაბამისი ნორმატივები. შრომის ეკონომიკის სახელმძღვანელო ლიტერატურაში ცალკეული საკითხების შესწავლისას მეტნაკლებადაა გათვალისწინებული მათი მნიშვნელობა, პრინციპები და რაოდენობრივი მაჩასიათებლები. მის საფუძველზე იქმნება სახელმწიფოებში შრომის ნორმატიულ კანონთა სისტემები, შრომის კოდექსები.

საქართველოს მომავალს ჩვენ ვხედავთ სოციალურად ორიენტირებული სახელმწიფოს სახით. ამიტომ წინამდებარე კურსი აღნიშნული ორიენტირისაა და სრულად შეესაბამება შრომის საერთაშორისო ორგანიზაციის ფუნქციონირების პრინციპებს. თავის მხრივ, სოციალურად ორიენტირებულ ქვეყანაში შრომის ეკონომიკის მნიშვნელობა გაზრდილია.

„შრომის ეკონომიკის“ საგნის განსაზღვრა უკავშირდება მომიჯნავე კონკრეტული მეცნიერების დარგებსა და შესაბამის სასწავლო კურსებს, რომელთანაც შრომის ეკონომიკას მჭიდრო კავშირი აქვს.

პირველ რიგში, ესაა ეკონომიკურ მეცნიერებათა სისტემა, რომლის თეორიული საფუძველია ეკონომიკის თეორია (ეკონომიკის პრინციპები). შრომის ეკონომიკის კურსში ხდება ეკონომიკის ზოგად კანონთა კონკრეტიზაცია შრომის პროცესის განხორციელების ასპექტით. ეკონომიკური კვლევის ზოგადი მეთოდის გამოყენება, კონკრეტული საკითხის ფუნდამენტალურ ეკონომიკურ მეცნიერებათა სისტემათა სიბრტყეში გააზრება.

შრომის ეკონომიკაში შესასწავლი პროცესები აუცილებლად საჭიროებენ რაოდენობრივ ანალიზს და მათემატიკურ-სტატისტიკური მოდელების გამოყენებას. ამიტომ იგი მჭიდრო კავშირში ეკონომეტრიკასთან და სტატისტიკასთან, მათ შორის უშუალოდ „შრომის სტატისტიკასთან“.

შრომის ეკონომიკასთან, ორგანულადაა დაკავშირებული სოციოლოგია, კონკრეტულად კი „შრომის სოციოლოგია“. კავშირი იმდენად მჭიდროა და უშუალოა, რომ ზოგ ქვეყანაში გაერთიანებული კურსი „შრომის ეკონომიკა და სოციოლოგია“ ისწავლება. მარ-

თლაც, შრომის ეკონომიკური შედეგიც დიდადაა დამოკიდებული საზოგადოების შრომით-სოციალური განვითარების, საზოგადოებაში ჯანდაცვის, განათლებისა და კულტურის გან-ვითარების ღონეზე. უდიდესი მნიშვნელობა აქვს მომუშავეს შრომის მოტივაციას, შრომის ჰუმანიზაციას და ა. შ.

შრომის პროცესი მიმდინარეობს გარკვეულ სამართლებრივ გარემოში. შრომის ეკონომიკასთან უშუალო კავშირი აქვს მომუშავეთა დაქირავებისა და განთავისუფლების საკანონმდებლო ბაზას, წახალისებას და დასჯას და, საერთოდ, შრომის დისციპლინას, შრომის პროცესში წარმოშობილ კონფლიქტების სამართლებრივ რეგულირებას, შრომითი დავების მოწესრიგებას, მუშაკის დაცვის იურიდიულ ნორმებს. ამიტომაცაა, რომ შრომის ეკონომიკის კურსს „შრომის სამართალთან“ მჭიდრო კავშირი აქვს.

მეტად დიდი მნიშვნელობა აქვს მომუშავეს ფუნქციონირების ეკონომიკურ მხარეს, მის მიერ თანამდებობრივი საქმიანობის პიროვნულ ასპექტებს, შესრულებული სამუშაო-სადმი დამოკიდებულების ეკონომიკურ შედეგებს, რაც პერსონალის ეკონომიკაში შეის-წავლება.

მასთან ახლოსაა **პერსონალის მართვა(პერსონალის მენეჯმენტი, ადამიანური რესურ-სების მენეჯმენტი)**. მისი შესწავლის ძირითადი ობიექტია ადმინისტრაციის მიერ პერსონა-ლის საქმიანობის ორგანიზაცია: მათი შერჩევა, დაქირავება, კარიერული წინსვლა, კვალი-ფიკაციის ზრდა, პიროვნული განვითარება, მასტიმულირებელი სისტემების შერჩევა და გა-მოყენება, ამისთვის დანახარ-ჯების სწორი განაწილება, ხარჯვის ოპტიმიზაცია და ა. შ.

შრომის ეკონომიკა მჭიდროდაა დაკავშირებული შრომის ფსიქოლოგიასთან. ფსიქო-ლოგიის კატეგორიები, როგორცაა აღქმა, ყურადღება, აზროვნება, მეხსიერება, ემოცია და მათი ოპტიმიზაცია - ესაა თანამედროვე შრომის პროცესის ეფექტიანობის მიღწევის, შრომის შედეგების მაქსიმიზაციის აუცილებელი პირობა. განსაკუთრებით საჭიროა იგი კადრების შერჩევა-შეფასებისა, მათი სწავლებისა და კვალიფიკაციის ამაღლების პროცეს-ში, შრომის დისციპლინის სისტემის ფორმირებასა და, საერთოდ, შრომის პროცესების მართვაში. აღნიშნულ საკითხთან ძლიერ ახლოსაა **შრომის პედაგოგიკა**, მეცნიერების დარგი პროფესიული სწავლების შესახებ. იგი ფართო გაგებით მუშაკის პროფესიული მომზადების მთელ პროცესს მოიცავს.

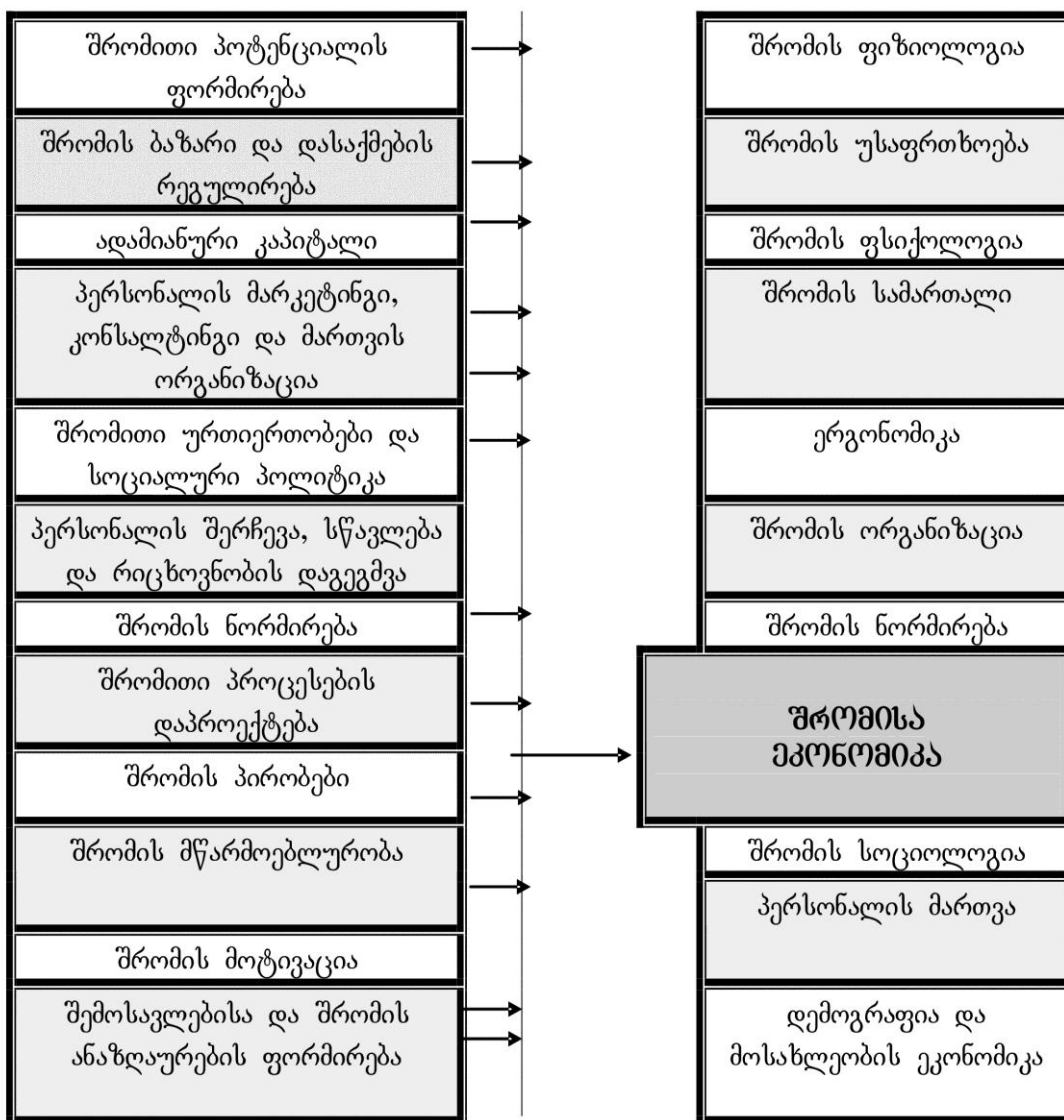
როგორც აღინიშნა, შრომის პროცესი მართო წარმოების პროცესი არაა, იგი ადა-მიანისა და ბუნებრივ გარემოსთან ურთიერთობის პროცესიცაა, როცა ხდება ნივთიერება-თა ცვლა, ადამიანის ორგანიზმის ფიზიოლოგიური ფუნქციონირება, მომუშავეს ენერგი-ის ხარჯვა, შრომის პროცესში მუშაობისუნარიანობის ცვლილების კანონზომიერებათა შესაბამისად. შრომის პროცესის განხორციელებას ხელს უწყობს ან აფერხებს სანიტა-რულ-ჰიგიენური გარემო. ამიტომ შრომის ეკონომიკა მჭიდროდ უკავშირდება დისციპლი-ნებს: „შრომის ფიზიოლოგიას“ და „შრომის დაცვას“.

ამრიგად, შრომის პროცესის განხორციელების შესწავლის დროს ერთ მხრივ, თავს იყრის შრომის პრობლემათა ჯგუფი, მეორე მხრივ, მის შემსწავლელ ურთიერთდაკავში-რებულ მეცნიერებათა სისტემა, სადაც შრომის ეკონომიკა ეკონომიკური მეცნიერების ას-პექტში ინტეგრაციას უკეთებს მასთან დაკავშირებულ მეცნიერებათა აპარატის იმ ნა-წილს, რომელიც განსაზღვრავს შრომის ეფექტიანობას. სქემატურად იგი ასე წარმოგ-ვიდგება:

შრომის პრობლემები და მცნეიერებათა დარბეები

შრომის შესახებ მცნეიერებათა ნაწილები
(პრობლემები)

შრომის მცნეიერებათა დარბეები, რომელთა
ინტეგრაციაა მცნეიერება შრომის
ეკონომიკა



პითხვები თვითშეფასებისათვის:

1. რას შეისწავლის შრომის ეკონომიკა? რა არის შრომის ეკონომიკის საგანი?
2. რა არის შრომის ეკონომიკის შესწავლის ობიექტი?
3. რა ძირითადი ცვლილებები ხდება შრომის პროცესში?
4. შრომის ეკონომიკის რა პრობლემებია ამჟამად ყველაზე მწვავე საქართველოში?
5. დაახასიათეთ შრომის ეკონომიკის კავშირი შრომის სოციოლოგიასთან;
6. დაახასიათეთ შრომის ეკონომიკის კავშირი სხვადასხვა მეცნიერულ დისციპლინებთან.

შრომის ბაზარზე სამუშაო ძალის ხარისხისადმი წაყენებული მოთხოვნები დინამიურია. იგი უნდა პასუხობდეს თანამედროვე მეცნიერულ-ტექნოლოგიური პროგრესის მოთხოვნებსაც. ბუნებრივია, განუწყვეტლივ იცვლება შრომის შინაარსიც, ხდება

შრომის უნივერსალიზაცია, ერთფეროვან ფუნქციათა ნაცვლად ყალიბდება რთული, კომპლექსური ფუნქციები, როგორცაა: მართვა, კონტროლი, გაწყობა და ა.შ.

მკვეთრად იცვლება შრომის დაძაბულობის დონე და დატვირთვის სტრუქტურა. დაძაბულობა ადრე, ფიზიკურ დატვირთვისთან იყო დაკავშირებული. კუნთური დატვირთვა ადგილს უთმობს ნერვულ-ფსიქიკურ დაძაბულობას. თანდათან ძლიერდება სტრესი, ხოლო „სტრესმედეგობა“ უკვე მომუშავეის შერჩევის მნიშვნელოვანი ფაქტორი ხდება. მიმდინარეობს

შრომის უნიკალიზაცია. სწრაფად იზრდება ახალ, მაღალკვალიფიკაციურ პროფესიათა რაოდენობა, თვით კვალიფიკაციის შინაარსი.