

# ასალგაზრდა სტალინელი

ს. ს. სტალინის სახლის ობიექტის სახელმწიფო უნივერსიტეტის რეზოლუციის, არჩილი და კომპარტიის კომიტეტების, შრომობისა და დიპლომის ორგანო  
Издательство Сталинизм — орган ректората, парткома, профкома, местных, местных и колхоза ЛКСМ Тбилисского государственного университета имени И. В. СТАЛИНА

გამომცემი მხსნა ვალი  
№ 13 (74) შაბათი, 3 აპრილი, 1954 წ. ფასი 20 კაპ.

## საბჭოთა კავშირის კომუნისტური პარტიის ცენტრალური კომიტეტი

საკავშირო ასალგაზრდობის ლენინური კომუნისტური კავშირის XII ყრილობა კომუნისტური ორგანო თანამშრომლობისა არჩიის სახელმწიფო უნივერსიტეტის მდიური ასალგაზრდა თაობის სახელმწიფო უნივერსიტეტის კომიტეტის პარტიასა და ში ცენტრალური კომიტეტის უფლის მგწენ-ბარე კომპარტიულ საღამოს

უსახლგრო საბჭოთა ქვეყნის ქაბუეებისა და ქალიშვილების სივარული და ერთგულება კომუნისტური პარტიისადმი, ისინი პარტიის ტყვე-შირდენ უაღრესად ხანუვარ ფერებსა და მისწრაფებებს, მას უნადლიან თავიანთი ცხოვრების მთელ ზენდერებასა და სხარულს. პარტია დლითიდუ ზრდის და ზრუნავს სივარულ-მის ქვეყნის ასალგაზრდა თაობისათვის.

ლენინური კომუნისტური მთელ თავის მოღვაწეობაში გრწნობს კომუნისტური პარტიისა და მისი ცენტრალური კომიტეტის ყოველდღიურ, მამოხრე ზრუნვას. პარტიული ხელმძღვანელობა კომპარტიის ძალისა და სიმტკიცის წყაროა.

ყრილობის დღედატობი, მთელი ლენინური კომუნისტური ორგანოები ენთუზიაზმით შეხედენ კომუნისტური პარტიის ცენტრალური კომიტეტის მისულმებას საკავშირო ალკე XII ყრილობისადმი. ამ დღეებში დასახულია კომუნისტური ასალგაზრდა მშენებლების კომუნისტური პარტიისა და საბჭოთა სემოზობისადმი უსახლგროდ ერთგული ასალგაზრდობის აზრების საქმეში კომპარტიის მთელი შუამობის შემდგომი გუნჯობების საბრძოლო პრეგრამა.

ყრილობა პირობის აძლევს საბჭოთა კავშირის კომუნისტური პარტიის ცენტრალური კომიტეტს, რომ კომპარტიულში, საბჭოთა ქაბუეები და

ქალიშვილები მთელ თავიანთ ძალებს მოახზარენ პარტიის ბრძნულ წინასწარდასახულებათა განხორციელებას.

კომპარტიული, მთელი საბჭოთა ასალგაზრდა უფრო აქტიურად მიიღებენ მინაწილეობას სახელმწიფო, სამურწნეო და კულტურულ მშენებლობაში, ჩვენი ქვეყნის მთელ სასოგადობრივ-პოლიტიკურ ცხოვრებაში. კომპარტიული გაორციელებული ენერგიით გააჩაღებს ასალგაზრდაში სოციალისტურ შეუბრებას სოციალისტური მრეწველობის შემდგომი განვითარებისა და სოფლის მეურნეობის ყველა დარგის მეფიორი აღხვობისათვის, ჩვენს ქვეყანაში სახალხო მოხარების საქონლის სიუხვის შემნახათვის.

პარტია კომპარტიის დაქარა კეთილშობილური და პასუსაგები ვალდებულებას ასალგაზრდობის კომუნისტური აღზრდის საქმეში. კომპარტიული კიდევ უფრო გულმოდგინედ გაუწევს დამზარებას ქაბუეებისა და ქალიშვილების—დაუფლონ მარქსიზმ-ლენინიზმის საფუძვლებს, შეგნებულად განახორციელონ მარქს-ენგელს-ლენინ-სტალინის ყოლისმთელ მოძღვრება. ლენინური კომპარტიული ყოველდღე გაკეთებს იმისათვის, რომ ასალგაზრდა თაობა იზრდებოდეს შრომისოყვარე და მხნე, ძლიერი და გამბედავი, უსახლგროდ ერთგული პარტიისა და საბჭოთა ხალხისადმი, ღრმად დარწმუნებული კომუნისტის გამარჯვებაში, უნარის მქონე გადალახოს ყოველგვარი სიძნელე ამ სახუეარი მისწინაგენ მიმავალ გზაზე.

კომპარტიული კვლავც იხრძიოლებს, რათა საბჭოთა ასალგაზრდა გულმოდგინედ ეუფლებოდეს

ლენინური კომპარტიული ყოველდღე გაკეთებს იმისათვის, რომ ასალგაზრდა თაობა იზრდებოდეს შრომისოყვარე და მხნე, ძლიერი და გამბედავი, უსახლგროდ ერთგული პარტიისა და საბჭოთა ხალხისადმი, ღრმად დარწმუნებული კომუნისტის გამარჯვებაში, უნარის მქონე—გადალახოს ყოველგვარი სიძნელე ამ სახუეარი მისწინაგენ მიმავალ გზაზე.

საკავშირო ალკე XII ყრილობის შინაშე მხარდასაცხანოთა კავშირის კომუნისტური პარტიისა ცენტრალური კომიტეტისადმი

დეს ცოდნის, მოწინავე მეცნიერებასა და ტექნიკის მიღწევას, შექრედებს უნარი პარტიულად გამოიყენოს იგი სახალხო მეურნეობისა და კულტურის ყველა დარგში. კომპარტიული ორგანოები დაუცხოვრებლად იზრუნებენ ასალგაზრდობის ფიზიკური წირობისათვის, შრომისა და სავარჯიშო სამშობლოს დასაცავად მისი მოზადებისათვის.

პარტიული ინტერნაციონალის პირიციების ერთგული კომპარტიული მუდამ იქნება დემოკრატიული ასალგაზრდობის ავანგარდში, ყოველი ღონისძიებით განამტკიცებს ძიურ კავშირს დიდი ჩინეთის სახალხო რესპუბლიკის, სახალხო დემოკრატიის ქვეყნების, გერმანიის დემოკრატიული რესპუბლიკის ასალგაზრდობასთან. ყველა ქვეყნის ასალგაზრდა თაობისათვის, რომელიც იხრძიეს მშვიდობისათვის, ახალი იმის გამაზღვრელთა წინააღმდეგ.

ჩვენსა ყრილობამ ჩაიარა პრინციული კრიტიკისა და თვითკრიტიკის ვითარებაში, გამაძღვინა ნაყოფიანადი კომპარტიული ორგანო-საყვირისა და მათი ხელმძღვანელონ ორგანოების მუშაობაში, შეიძინა კომპარტიული მოღვაწეობის შემდგომი გაუმჯობესების ღონისძიებანი. ყრილობამ დასახა ვ. ი. ლენინის ხანებლობის პიონერული ორგანიზაციის მუშაობის გაუმჯობესების გზები, პიონერული ორგანიზაციის, რომელიც დიდ როლს ასრულებს საბჭოთა ბავშვების კომუნისტურ აღზრდაში. კომპარტიული გადამტკიცა ღანდენის კომპარტიული ორგანოების მუშაობის პარტიკულიან ხელმძღვანელობის კანცელარულ-ბუფეროკრატულ მე-

თოდებს, ყოველი ღონისძიებით განამტკიცებს ცოცხალ კავშირს ასალგაზრდობის ფართო მახლობლად დუცხრობად იზრუნებს ქაბუეებისა და ქალიშვილების სულ უფრო მხარეი მოზადებისა და იხრძიების დაქმნობილებასათვის.

საკავშირო ასალგაზრდობის ლენინური კომუნისტური კავშირის თავისი XII ყრილობაზე მივიდა ისე დარწმუნული პარტიისა და მისი ცენტრალური კომიტეტის ვარშეში, როგორც არასოდეს არ ყოფილა კომუნისტური პარტია ასალგაზრდობის ბრძნელ მანჯვანებელთა და დამოკლებილთა პარტიის სიყვარ, პარტიის სიქმე კომპარტიისათვის ყველდღეურ მაღალი. ყრილობა პირობის აძლევს კომუნისტური პარტიის ცენტრალური კომიტეტს, რომ ლენინიზმის უყვადვი იდეებს ერთგული კომპარტიული კვლავც მოსცილდ და ურყევად ვაძუება კომუნისტების პარტიას, როგორც მისი ერთგული შვილი, როგორც მისი სიამდლო რეზერვი და თანაშემწე კომპარტიული, საბჭოთა ასალგაზრდა დღედატობად დამზარებანი პარტიას, საბჭოთა მთავრობას საბჭოთა სახელმწიფოში, მუშათა კლასისა და კომუნისტურ გლეხების კავშირის, სხრკავშირის ხალხთა ურდველი მეგობრობის განამტკიცებაში, კომუნისტის გამარჯვებისათვის ბრძოლაში.

გამარჯვების საბჭოთა კავშირის კომუნისტური პარტიის, კომუნისტისათვის ბრძოლაში საბჭოთა ხალხის დიად წარმომართულ და ხელმძღვანელ ძალას! გამარჯვების საბჭოთა კავშირის კომუნისტური პარტიის ცენტრალური კომიტეტის!

### საინფორმაციო ცნობა

საკავშირო ალკე ცენტრალური კომიტეტის აღწერილობის შესახებ

გამორთა პირველი პლენუმი საკავშირო ალკე ცენტრალური კომიტეტისა, რომელიც აირჩია კომპარტიის XII ყრილობამ. პლენუმმა განიხილა ორგანიზაციული საკითხები.

პლენუმმა აირჩია საკავშირო ალკე ცენტრალური კომიტეტის ბიუროს შემდგომი შემადგენლობით: ამხანაგები, რ. ტ. აბლოვა, დ. პ. გორიუნოვი, ვ. ი. ზალუენი, ვ. ი. კოჩემასოვი, ზ. მ. მამუნიანი, ა. ა. რაპოზინი, ს. კ. რომანოვი, ვ. ე. სემიჩასტინი, ზ. პ. ტუმანოვა, მ. ი. ხალდევი, გ. პ. შატუნოვი, გ. გ. შეველი, ა. ნ. შელეპინი.

საკავშირო ალკე ცენტრალური კომიტეტის ბიუროს წევრობის კანდიდატებად არჩეული არიან ამხანაგები ვ. მ. სტრიგანოვი, ვ. ტ. შემილოვი.

პლენუმმა საკავშირო ალკე ცენტრალური კომიტეტის პირველ მდივნად აირჩია ან. ა. ნ. შელეპინი, საკავშირო ალკე ცენტრალური კომიტეტის მდივნებად არჩეული არიან: ამხანაგები რ. ტ. აბლოვა, ვ. ი. ზალუენი, ვ. ი. კოჩემასოვი, ა. ა. რაპოზინი, ვ. ე. სემიჩასტინი, ზ. პ. ტუმანოვა.

### საინფორმაციო ცნობა

საკავშირო ალკე ცენტრალური კომიტეტის საინფორმაციო კომისიის სადროის შესახებ

გამორთა სხდომა საკავშირო ალკე ცენტრალური კომიტეტის საინფორმაციო კომისიისა, რომელიც აირჩია კომპარტიის XII ყრილობამ. სხდომამ განიხილა ორგანიზაციული საკითხები.

საკავშირო ალკე ცენტრალური კომიტეტის საინფორმაციო კომისიის თავმჯდომარედ არჩეულია ან. ს. მ. ვესლევი.

### ხალხის ბედნიერებისათვის, უკეთესი მოგავლისათვის

სხრკავშირის მინისტროს საბჭოს და საბჭოთა კავშირის კომუნისტური პარტიის ცენტრალური კომიტეტის დადგენილებას „სასტახათი და სამარეველო საქონლის სახელმწიფო საცალო ფასების ასალი შემცირების“ შესახებ მთელ საბჭოთა ხალხთან ერთად უდადები სიხარულითა და აღფრთოვანებით შეხება ჩვენი უნივერსიტეტის მრავალრიცხოვანი კოლექტივი.

უნივერსიტეტში გამართულ მიტინგზე სიტყვით გამოხატა პარტიული კომიტეტის მდივანი ან. მ. ალექსიშვილი ჩვენი უნივერსიტეტის პროფესორ-მასწავლებლო, სტუდენტო და მუშა-დროინტე.

მოსახლმურეთა ერთიანი სულიკეთება გამოხატა, როცა განაცხადა: — მშობლიური კომუნისტური პარტიისა და საბჭოთა მთავრობის ყველა ღონისძიება მიმართულია მშრომელთა მატერიალური კეთილდღეობისა და ცხოვრების პირობების გაუმჯობესებისათვის. ამის ერთგული კიდევ დასტურებს საბჭოთა მთავრობისა და კომუნისტური პარტიის ახალი დადგენილება სამარეველო და სასტახათო სახილწე ფასების ასალი შემცირების შესახებ. პარტიისა და მთავრობის ეს მნიშვნელოვანი დადგენილება გვაძლევს გამარჯვლო ჩვენი მიღწეები მეურნეობისა და შრომის წაულებლო, სტუდენტო და მუშა-დროინტე.

ტრბუნაზე ერთმანეთს ცვლიან დღე-ღე, ცხადია, სტუდენტი კ. კრავალიშვილი და ხხე. მათ მადლობა ვადაუხადებს ჩვენს პარტიას და მთავრობას იმ დიდი მზარუნველობისათვის, რომელსაც ისინი იჩენენ საბჭოთა აღმინებლობისათვის. სასიხარული ცნობით აღფრთოვანებულმა უნივერსიტეტის თანამშრომლებმა და სტუდენტებმა იყისრეს კიდევ უფრო მეტი ენერგიითა და მონდობით იმრომონ იმისათვის, რათა ახალი მიღწევებით გამაღდრონ მსოფლიოში ყველაზე მოწინავე საბჭოთა მეცნიერება და ამით თავიანთი წვლილი შეიტანონ კომუნისტის აზრების დიდ საქმეში.



პირველი აპრილის მიზან დილას უნივერსიტეტში მოწყობილ საგანთო ვიტრინებთან მზავალ სტუდენტს მიეყარა თავი ისინი დიდი კმაყოფილების გრძობით ეცნობდნენ პარტიისა და მთავრობის დადგენილებას სასტახათო და სამარეველო საქონელზე ფასების ასალი შემცირების შესახებ. სტუდენტები კითხულობენ გაზეთ „პრავდაში“ გამოქვეყნებულ დადგენილებას ფასების ასალი შემცირების შესახებ.







სამხრეთის ფარდული იანთა სხლში

იანთა პატარა ფარდულის კარი გაიღო და შიშის შიშვარე ხავსე.

ფარდული ხავსეა გრილი ბორბოთი, ფარდული ხავსეა ნიკოთი ხავსით.

და ეს მტოლოვანი ვაშია, სადაც ამაა - მწუხარე ააუყო მანგი.

მე უკმათოდ მოვალ საღაოზე ჩემი ლეხებით და მობრლო ჩანებე.



გამათყუარი ლოიანი

ლოიანის გუბუზე და მინდორ-ველებზე, წარუდინებელი გაზაფხული ფუფინავს.

მას რომ დავეთხოვ, ახლა დაფებურნიდ თითქო ოცმა წელმა წაშვი ვარბინა.

მხოლოდ ჩემი ცუბილი სიზაბუის დღებზე ვერსად შევყავარ, ვერხით გამაბრუნებია.

უკლავ დანარჩენი - ათი ათასი რამ ისევ ისე დამხვდა, როგორც იყო წინათ.

ვიმადლომ ჩაოს ჩემთვის გამოგზავნილი კამისათვის

ცოტონდა დავრჩით მეგობრები ძველი. გაულზე თითქო მძიმე შემომადგა ლლი,

სადაც უნდა ვიყო, მოწვენაა უველგან, ბარათებზე უკვე იწვიათად მომდის.

მხოლოდ ერთადერთი, დირსებული ჩაი არ იციუნებს ძველი ამხანაგის ამხავს -

მე უკერ გაზაფხულის ჩაი არ შემეხვა, რომ გამომიგზავნა შემოღობვის კახა.

ჩანჯაოუს სისახლის ბაღნარი

ჩანჯაოუს ბაღნარს გაზაფხული მოაღდა ისევ, გადაამწვანა ველი შიშაინი.

ტერში ხანდაზნ მოლაღური გადაფრინდება და იშვიათად თუ გაივლის ადამიანი.

უხახურია - გამოიღონ უამთა სიღრმეში სად იყო სი შის მშვენიერი სახახლის ვარ;

და უკვლად ღამით ჩანჯაოუსი გუ სუს კონაურებს ახლა ამაღ დანაიანის მთავარ.

ღამით ნაგეში

გადაიკარა წყამა, არცა მუხღორი, წმინდა.

სიღთან ამო და გრილმა სიომ აიღდა ენა.

მეცხტე თვის ვაფუთი წერო, ტახაე პატარა ნავი,

და მოვარაინი ღამით ისევ ერთად ვართ ჩენმა.

ლოკაუს სადგურის კედელზე ჩემს მიერ დიდი ხნის წინათ მიწერილი ლექსები

კედელზე მიწერილი ჩემს მძვარე ლექსებს კაცთა მოდგმისათვის არა აქვს ფსიკი.

წინათა მწერია დავარა მტვერმა და ემასაგლისაგან მოედო ხავსი.

მხოლოდ იუანი - ხელშეწყობის კაცი, სტრატეგებში რომ დარბა ვანდებეს ეძეს,

არ იხდოს თავის ძვირფას მისხახამს, აზოჩებს მტვერს და ითხოვლობს ლექსებს.

მდინარისპირა ქვირიუს ვუგონებ

ოღებდაც სამხრეთის ნაპირზე ტირიფი დავრე და თითქო რამ ვიპოვე

უკვე მიყარა ორი გაზაფხული, იმ მხარეს რაც დავეთხოვე.

და მინე მასხვს მე სიმწვენე მისი, შორეთში რომ მივატოვე.

მაგარს აღარ ვიცი ვინ ამტვრევს ახლა იმ ჩემი ტირიფის რტობებს.

სიმტრე გამოფხულზე

არ მინდა ჩამოვრჩე - ამ ექმწავლაცყობან მძიმბმა და მე მინაც ცხვირნობ ვინთ.

მაგარს გაზაფხულის ჩრდილი და ნათელი ვეღარ დავიჭურე მტკიანი ჩინთ.

ძვირფას ხალისებზე - მუტობითა შორის ან მოვარადღულზე - უვაფილთა ვასწავრე.

უროფლა ოღებზე, ვისზე დაუხატავს კარაჩაობიანი, სხულთა კაცი?

მიმართვა მე-ჯისადმი

სად დავეყარა სიყვარულის, ხალისის ეამი

ცრმულანი, გუნჯა წაქლანა, თვალს მივეფარებინა.

აჲ იგი ჩემთვის ჩრდილია და სიწვარი ღამის -

ის ათი წელი ჩვენ რომ ერთად გვიტარებია.

თარგმა თამაზ ჩხენკელმა

რიდი ჩინედი დიდიკოსი

ცოტალურ ლექსებში, მიუხედავად იმისა, რომ იგი თავად იყო ერთ-ერთი წარჩინებული მოხელე და კანისკაცი. პრინციპით მხარდაჭერილი ბოძო-ი უპირველეს ყოვლისა სახალხო პოეტო იყო და გულთან ახლოს მიჰქონდა თავისი ხალხის გაჭირვება და სიმძიმე. რაგის ნატიფ ლექსებში იგი ეტარებდა გაწყობილებებს ვაგმარ-ვაგმარს, ხალხის სიხარულს განუტყუებლად გაზაფხულის ყვავილებს, გზის გასაყართან მდგარ ტრიფებს თუ ხელშეწყობის კარის წიგნისცივის შორეულ დარბაზში რეზორირულ ვიარა მწვინობას, ძველ ფლონდებზე რომ ჩასიხებდა. ყველან ჩანს გულსათლი და პიტილი კაცი, რომლის გაწყობილებაც უნდა ასე ახლობელია ჩვენთვის, სულ სხვა დროისა და ეპოქის ადამიანებისათვის. ამისი მიზნით უსაუბოდ ისაა, რომ ბოძო-ი ამ თავის ლექსებში გაღმობვებს განცდები და იდეები, რომლებზეც საუკუნეთა განმედილობაში აწუხებდა ყველა უბრალო, თავისუფლების მოყვარულ და ეთილ ადამიანი.

თავის სოციალურ ლექსებს, რომლებზეც დიდი უმუხლობითა და სიმძიმე-ითა მასხული ხალხის ვიარაგამი, ბოძო-ი ყველაზე მაღლა აწინებდა. თუ რა უკეთესობაშია ადამიანი იყო ჩინეთის ბუფო-სოციალური იმპერიის და დიდი მოხელე, ამის ნათლყოფად საქმარისა გაიხსენათ მისი ლექსი „მაგარ ყინვანი სოფლად“. იგი ავადიერს, თუ რა ვასა-ჭირი ადგათ სოფლის დარბ მტკობრებ-

ლეს ციე ზამთარში, შემდეგ გონდება, რომ თეთრან ასე კარგად ცხოვრობს და ბოლოს ამბობს:

„მაგარს მტკივნეულ, მათ სავებეს როცა ვიგონებ, რატომ ვარ მათზე მეტყველი, განა ძალშიმს პასუხი გავიქე?“

ეს ლინერი სიტყვები არ იყო ბოძო-ის შემოქმედება - მგაბილ ხსიანის ანტარბედ. აეთი სურათების დახატვით იგი ებრძოდა სოციალურ უკუღმარაობას. სოელ კვეყანა რომ მძიმე უღლად აქვს:

„იგი ებრძოდა ომს. მოემინა სხელო-ტეხილი მოქციე“ ბოძო-ი იღქმებდა უსამართლო გამაჩანაგებელ ომების წინააღმდეგ იგი თავისი პოქისათვის მებრალ პროგრესულ მოაზროვნე პოეტო იყო.

სოელ მისი პოეზია ნაღვლიანია. მის ენაში მივეხვარე ცოტა-რამ იყო ვასა-ხარული. კვეყანაში მზიარებულ სმდეც მას და თუ ერთ ლექსში ამბობს:

„თუქმი შევალ და მატკო ეტბრიაობ, თუკივანი ყოფნა კარგია-ო, სხვაგან წერს:

„ღამობად იყო, თუ სიძლიერეს მოიგებე, ვეყოთ ჩვენ შევით ანდერენი, ვინც არ გაიციუნებს მხიერი სიცილით,

შუგია, მტე რადგორი“.

ხალხურბა მისი შემოქმედების უბრატეი თვისებაა. თანამედროვე ჩინელი

საქართველოს სახელმწიფო კვლევის განყოფილებაში დასრულებულია ანთა ხანგრძლივი და უწყველი მუშაობისათვის, ვადეცოთ სრულყოფილი, დაჯილდოვებული სრულყოფილი საქმიანობის შედეგად. საქართველოს სახელმწიფო კვლევის განყოფილებაში დასრულებულია ანთა ხანგრძლივი და უწყველი მუშაობისათვის, ვადეცოთ სრულყოფილი, დაჯილდოვებული სრულყოფილი საქმიანობის შედეგად. საქართველოს სახელმწიფო კვლევის განყოფილებაში დასრულებულია ანთა ხანგრძლივი და უწყველი მუშაობისათვის, ვადეცოთ სრულყოფილი, დაჯილდოვებული სრულყოფილი საქმიანობის შედეგად.

კვლევის გახსენების საინფორმაციო ღონისძიება

საქართველოს სახელმწიფო კვლევის განყოფილების მიერ დასრულებულია ანთა ხანგრძლივი და უწყველი მუშაობისათვის, ვადეცოთ სრულყოფილი, დაჯილდოვებული სრულყოფილი საქმიანობის შედეგად. საქართველოს სახელმწიფო კვლევის განყოფილებაში დასრულებულია ანთა ხანგრძლივი და უწყველი მუშაობისათვის, ვადეცოთ სრულყოფილი, დაჯილდოვებული სრულყოფილი საქმიანობის შედეგად.

საინფორმაციო ღონისძიება

საქართველოს სახელმწიფო კვლევის განყოფილების მიერ დასრულებულია ანთა ხანგრძლივი და უწყველი მუშაობისათვის, ვადეცოთ სრულყოფილი, დაჯილდოვებული სრულყოფილი საქმიანობის შედეგად. საქართველოს სახელმწიფო კვლევის განყოფილებაში დასრულებულია ანთა ხანგრძლივი და უწყველი მუშაობისათვის, ვადეცოთ სრულყოფილი, დაჯილდოვებული სრულყოფილი საქმიანობის შედეგად.

საქართველოს სახელმწიფო კვლევის განყოფილებაში დასრულებულია ანთა ხანგრძლივი და უწყველი მუშაობისათვის, ვადეცოთ სრულყოფილი, დაჯილდოვებული სრულყოფილი საქმიანობის შედეგად.

საქართველოს სახელმწიფო კვლევის განყოფილებაში დასრულებულია ანთა ხანგრძლივი და უწყველი მუშაობისათვის, ვადეცოთ სრულყოფილი, დაჯილდოვებული სრულყოფილი საქმიანობის შედეგად.

საქართველოს სახელმწიფო კვლევის განყოფილებაში დასრულებულია ანთა ხანგრძლივი და უწყველი მუშაობისათვის, ვადეცოთ სრულყოფილი, დაჯილდოვებული სრულყოფილი საქმიანობის შედეგად.

საქართველოს სახელმწიფო კვლევის განყოფილებაში დასრულებულია ანთა ხანგრძლივი და უწყველი მუშაობისათვის, ვადეცოთ სრულყოფილი, დაჯილდოვებული სრულყოფილი საქმიანობის შედეგად.

საქართველოს სახელმწიფო კვლევის განყოფილებაში დასრულებულია ანთა ხანგრძლივი და უწყველი მუშაობისათვის, ვადეცოთ სრულყოფილი, დაჯილდოვებული სრულყოფილი საქმიანობის შედეგად.

საქართველოს სახელმწიფო კვლევის განყოფილებაში დასრულებულია ანთა ხანგრძლივი და უწყველი მუშაობისათვის, ვადეცოთ სრულყოფილი, დაჯილდოვებული სრულყოფილი საქმიანობის შედეგად.

საქართველოს სახელმწიფო კვლევის განყოფილებაში დასრულებულია ანთა ხანგრძლივი და უწყველი მუშაობისათვის, ვადეცოთ სრულყოფილი, დაჯილდოვებული სრულყოფილი საქმიანობის შედეგად.

საქართველოს სახელმწიფო კვლევის განყოფილებაში დასრულებულია ანთა ხანგრძლივი და უწყველი მუშაობისათვის, ვადეცოთ სრულყოფილი, დაჯილდოვებული სრულყოფილი საქმიანობის შედეგად.

საქართველოს სახელმწიფო კვლევის განყოფილებაში დასრულებულია ანთა ხანგრძლივი და უწყველი მუშაობისათვის, ვადეცოთ სრულყოფილი, დაჯილდოვებული სრულყოფილი საქმიანობის შედეგად.

საქართველოს სახელმწიფო კვლევის განყოფილებაში დასრულებულია ანთა ხანგრძლივი და უწყველი მუშაობისათვის, ვადეცოთ სრულყოფილი, დაჯილდოვებული სრულყოფილი საქმიანობის შედეგად.

საქართველოს სახელმწიფო კვლევის განყოფილებაში დასრულებულია ანთა ხანგრძლივი და უწყველი მუშაობისათვის, ვადეცოთ სრულყოფილი, დაჯილდოვებული სრულყოფილი საქმიანობის შედეგად.

საქართველოს სახელმწიფო კვლევის განყოფილებაში დასრულებულია ანთა ხანგრძლივი და უწყველი მუშაობისათვის, ვადეცოთ სრულყოფილი, დაჯილდოვებული სრულყოფილი საქმიანობის შედეგად.

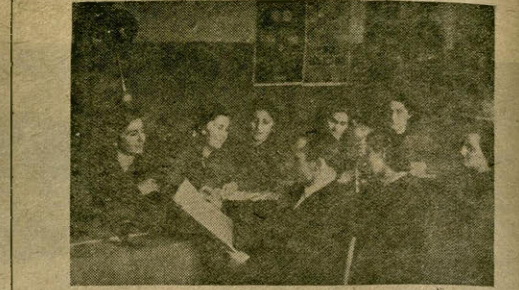


გეგმვარა მონიწივე გეგმებით

ფილოლოგიის ფაკულტეტის კომპარატიული ლინგვისტიკის განყოფილებაში...

მოწინავე მუშები ა. ასიევი, რომელიც გეგმის უკველითაა 270-300 წიგნით...

სამედიცინო კონსერვატორიის საბავშვო უბანის საკითხზე...



მეცნიერ-კათედრების ფაკულტეტის, საბავშვო უბანის საკითხების განხილვისას...

რ. ინანიშვილის „პირველი მოთხრობების“ გეგმა

26 პირტი ფილოლოგიის ფაკულტეტის პირტიდან...

ლოგის ფაკულტეტის III კურსის სტუდენტნი...

სამედიცინო კონსერვატორიის საბავშვო უბანის საკითხზე...

გეგმვარა-გეგმვარის ფაკულტეტის

ფაკულტეტის ახალი კურსის გახსნის შესახებ...

სამედიცინო კონსერვატორიის საბავშვო უბანის საკითხზე...

ზაქარია გელისაშვილის გეგმვარაფილი ცნობები

ზაქარია გელისაშვილის (1857-1914 წწ.) გეგმვარაფილი ცნობები...

წარმოშობა მოცემულია ავტორის დაწვრილებანი...

თავის შრომაში ზ. გელისაშვილი გეგმვარაფილი ცნობებს...

პირველი აღიარება... აქვენი განხილვისათვის დიდი სპირიტუალური ინტერესით...

ჩვენი გეგმვარაფილი ცნობები

ზაქარია გელისაშვილის ნარკვევი „განხილვისათვის“...

ზ. გელისაშვილი ავტორის უცხოეთის კავშირისათვის...

განხილვისათვის... გეგმვარაფილი ცნობების განხილვისათვის...

გეგმვარაფილი ცნობების განხილვისათვის... გეგმვარაფილი ცნობების განხილვისათვის...